

Mater Dolorosa

TYGODNIK PARAFII MATKI BOŻEJ BOLESNEJ
w Jawiszowicach - Osiedle Brzeszcze

18 października 2020

29. Niedziela Zwykła

Nr 308 (629)

Niedzielne espresso



z Proboszczem

Spotkanie Grupy Zadań Specjalnych
z Proboszczem



Dzisiaj wybierzemy
przewodniczącego naszej
grupy. Kto chciałby nim być?



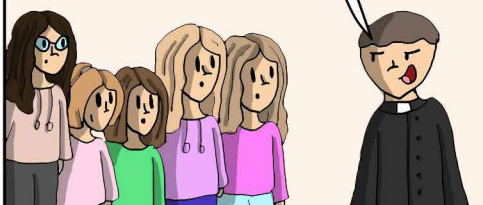
Ja chcę!

Ja proszę!

Ja chętnie!

Ja też!

Skoro nie możecie się dogadać,
to z przyjemnością
zachowam pełnię władzy!



Rozalia Bajer

Faryzeusze odeszli i naradzali się, jak by podchwycić Jezusa w mowie. Posłali więc do Niego uczniów razem ze zwolennikami Heroda, aby Mu powiedzieli: „Nauczycielu, wiemy, że jesteś prawdomówny i drogi Bożej w prawdzie nauczasz. Na nikim Ci nie zależy, bo nie oglądasz się na osobę ludzką. Powiedz nam więc, jak Ci się zdaje? Czy wolno płacić podatek cesarzowi, czy nie?”. Jezus przejrzał ich przewrotność i rzekł: „Czemu Mnie kusicie, obłudnicy? Pokażcie Mi monetę podatkową”. Przynieśli mu denara. On ich zapytał: „Czyj jest ten obraz i napis?”. Odpowiedzieli: „Cezara”. Wówczas rzekł do nich: „Oddajcie więc cesarzowi to, co należy do cesarza, a Bogu to, co należy do Boga”.

Mt 22, 15-21

Ryszard Kapuściński przedstawiając dwór cesarza Etiopii pisze o pozycji małego cesarskiego pieska, który w czasie różnych ceremonii siusiał dygnitarzom na buty, a oni nie mogli nawet drgnąć.

Ludzie władzy zachowują się czasem wyniośle, jakby ich władza była ostateczna i wieczna. Tymczasem do cesarza nie należy nawet moneta, bo sam, wraz z dworem i poddanymi, jest własnością Boga.

„Któż uwierzyłby, że ciało Juliusza Cezara, przed którym drżał świat, karmi dziś w jakimś ogrodzie zagony kapusty? A możliwe, że prochy jego temu właśnie służą” – przestrzega Miguel Mañara.

Skąd pochodzi władza i kiedy ma sens?

Czasem człowiek delectuje się swoją władzą nad innymi ludźmi: dziećmi, wychowankami, pracownikami, czy obywatelami. Bywa, że nawet ludzie Kościoła nie mogą zapomnieć o swojej pozycji. Sprawując jakąkolwiek władzę: w państwie, kościele, szkole, rodzinie czy miejscu pracy, pamiętajmy, że wykonujemy ją w imieniu Boga, który kiedyś rozliczy nas z każdej podjętej decyzji.

ks. Eugeniusz Burzyk

Zasady bezpieczeństwa epidemicznego - obowiązujące od 17 października 2020 roku

W związku z trwającą pandemią i bardzo dużą liczbą zakażeń, Kuria Diecezjalna Bielsko-Żywiecka przypomina Proboszczom o egzekwowaniu od wiernych zachowania zasad sanitarnych, szczególnie dotyczących zasłaniania nosa i ust [maseczka], ponieważ również w kościołach będą prowadzone zaostrome kontrole odpowiednich służb.

W strefie żółtej (miasto Bielsko-Biała i powiat bielski):

W kościołach może przebywać 1 osoba na 4 m² powierzchni. Nie wolno się gromadzić wokół kościoła.

W strefie czerwonej (powiaty: cieszyński, oświęcimski, wadowicki i żywiecki):

W kościołach może przebywać 1 osoba na 7 m² powierzchni. Nie wolno się gromadzić wokół kościoła. Obowiązuje zakaz organizowania wesel i innych spotkań (chrzciny, I Komunia św., stypy).

W związku z powyższym bardzo prosimy wszystkich Wiernych o zapoznanie się i przestrzeganie poniższych zasad (zgodnie ze strefą, w której znajduje się parafia):

1. Biskup Bielsko-Żywiecki udziela aż do odwołania dyspensy od uczestnictwa w niedzielnej i świątecznej Mszy św. dla wszystkich wiernych Diecezji i przebywających na terenie Diecezji Bielsko-Żywieckiej. Zachęcamy do uczestnictwa we Mszy św. poprzez środki masowego przekazu oraz wspólną modlitwę w rodzinach. W sposób szczególny o skorzystaniu z dyspensy prosimy osoby starsze, przewlekłe chore i te, dla których infekcja stanowi wysokie ryzyko;
2. Zachęcamy, w miarę możliwości, do uczestniczenia we Mszy św. w tygodniu, zachowując wszystkie zalecenia sanitarne;
3. Do odwołania zostaje zawieszona udzielanie sakramentu bierzmowania;
4. Do odwołania zostają odwołane wszystkie wizytacje kanoniczne;
5. Do odwołania nie organizujemy w parafiach spotkań formacyjnych i duszpasterskich dla dzieci, młodzieży i dorosłych.
6. W kościołach i kaplicach nie korzystamy z posługi chóru i scholi;
7. Liczba osób mogących przebywać w kościele podczas Mszy św. i nabożeństw będzie podana na drzwiach kościołów i na stronach internetowych parafii;
8. Wszyscy obecni w kościele (kaplicy) - oprócz sprawującego liturgię - mają obowiązek pełnego zasłaniania nosa i ust (maseczka);
9. Maseczki obowiązkowo powinni nosić również posługujący w czasie liturgii (służba liturgiczna, kościelny);
10. Obowiązek noszenia maseczek obowiązuje na cmentarzu - dotyczy wszystkich, oprócz sprawującego posługę;
11. Obowiązek noszenia maseczek obowiązuje również w czasie ślubów i chrztów - dotyczy wszystkich oprócz sprawujących posługę;
12. Zachęcamy wiernych do przyjmowania Komunii świętej na rękę. W czasie każdej Mszy świętej i nabożeństwa należy umożliwić wiernym przyjmowanie Komunii świętej zarówno na rękę jak i do ust.
13. Pogrzeby organizujemy zachowując przepisy dotyczące ilości wiernych w kościele. Nie ma przeciwwskazań do wnoszenia trumny z ciałem osoby zmarłej (w tym na Covid19) do kościoła;
14. Sakrament małżeństwa: prosimy narzeczonych, którzy w najbliższym czasie mają zawrzeć związek małżeński o skontaktowanie się z parafią, aby ustalić dalsze postępowanie (przeniesienie ślubu, bądź jego sprawowanie ze świadomością zakazu organizowania wesela);
15. Uroczystość Wszystkich Świętych: Bardzo prosimy, aby cmentarze nawiedzać w dni poprzedzające i po uroczystości, o zrezygnowanie z wyjazdów na cmentarze w innych miejscowościach i o nieorganizowanie spotkań rodzinnych. W Uroczystość Wszystkich Świętych i w Dzień Zaduszny nie organizujemy procesji i Mszy św. polowych na cmentarzach. Nabożeństwo za zmarłych można zorganizować w kościele zachowując obowiązujące przepisy dotyczące ilości wiernych w kościele.

ZARZĄDZENIE PROBOSZCZA DOTYCZĄCE ZASAD SANITARNYCH

W związku z ogromnym wzrostem nowych zakażeń i objęciem całego kraju strefą żółtą, przypominam o zasadach sanitarnych związanych z bezpieczeństwem epidemicznym, obowiązujących również w naszym kościele:

1. Wszyscy obecni w kościele [kaplicy] - oprócz sprawującego liturgię i księży koncelebujących - mają obowiązek pełnego zasłaniania maską nie tylko ust, ale i nosa.
 2. Maski obowiązkowo muszą mieć założone także posługujący w czasie liturgii [służba liturgiczna, kościelny, organista]; nie wystarczają tzw. przyłbice czy kominy.
 3. Księża i inne osoby zbierające składkę muszą mieć założoną poprawnie maskę.
 4. Obowiązek noszenia masek obowiązuje stojących i przechodzących wokół kościoła.
 5. Tak samo na cmentarzu - dotyczy wszystkich, oprócz sprawującego posługę.
 6. Powyższe zasady obowiązują także w czasie bierzmowania, ślubów i chrztów - dotyczą wszystkich oprócz sprawujących posługę.
 7. Maski nie wolno zdejmować, ani opuszczać, w czasie spowiedzi; po której nie ma obecnie możliwości ucałowania stopy. Obowiązkowo, w oczekiwaniu na spowiedź, penitenci muszą zachować między sobą bezpieczny odstęp.
 8. Również w zakrystii i w kancelarii jest obowiązek noszenia maski, z zachowaniem odpowiedniej odległości. Dotyczy to nie tylko wiernych, ale przede wszystkim kapłanów i służby kościelnej.
 9. Z obowiązku noszenia maski w kościele zwolnieni są jedynie kapłani sprawujący liturgię i dzieci poniżej 5 roku życia. Jeżeli, pomimo stanu epidemii, rodzice zdecydują się zabrać do kościoła dziecko, to muszą dopilnować, aby dla bezpieczeństwa, z powodu możliwości przenoszenia wirusa, nie biegalo po kościele, a nawet nie przemieszczało się w swojej ławce. Maski zakładamy jeszcze przed wyjściem z samochodu. Ksiądz Biskup udzielił dyspensy od uczestnictwa w niedzielnej i świątecznej Mszy Świętej wszystkim wiernym Diecezji Bielsko-Zywieckiej i przebywającym na jej terenie.
 10. Kapłani, którzy nie koncelebrują Mszy Świętej, rozdają Komunię Świętą w maskach. Komunię przyjmujemy na rękę, a maski zdejmujemy tylko na sam moment jej przyjmowania. Wierni, którzy mimo wszystko zdecydują się przyjąć ją w sposób tradycyjny, czyli do ust, powinni przystąpić w drugiej kolejności. Trzeba zdecydowanie podkreślić, że każdy przed Bogiem odpowiedzialny jest za drugiego człowieka, który po nim przyjmuje Komunię. Kontakt palców szafarza z językiem czy wargami przyjmującego zdarza się bardzo często. Jego ręce mogą nieświadomie służyć do przenoszenia bakterii i wirusów, np. koronawirusa.
 11. Prosimy osoby starsze, schorowane [należące do grupy największego ryzyka], aby podczas epidemii pozostały w domu, nie przychodziły do kościoła, narażając swoje życie i zdrowie.
 12. Przez całą dobę wszystko, co dzieje się w naszym kościele [Msze Święte, nabożeństwa, adoracje] jest bezpośrednio transmitowane za pośrednictwem Internetu. W czasie epidemii, dla osób, które korzystają z dyspensy Biskupa uczestnictwo w takiej transmisji jest tak samo ważne jak obecność w kościele, a Komunia Święta duchowa, przyjęta w swoim domu, ma dla nich taką samą wartość jak Komunia sakramentalna w kościele.
- Powyższe zarządzenie służy zdrowiu i bezpieczeństwu wiernych; ma pomóc w możliwie jak najszybszym opanowaniu epidemii.

ks. Eugeniusz Burzyk

Ogłoszenia parafialne

1. Obchodzimy dzisiaj Światowy Dzień Misyjny. Do puszek składamy ofiary na cele misyjne, które zostaną przekazane misjonarzom.
2. Po każdej Mszy Świętej oraz w godzinach urzędowania kancelarii przyjmujemy wypominki listopadowe oraz roczne. Formularze wspominkowe dostępne są na stolikach z prasą.
3. W czwartek - 22 października obchodzić będziemy 8. rocznicę konsekracji naszego Kościoła. W tym dniu przypada również liturgiczne wspomnienie św. Jana Pawła II, patronującego naszej parafii. Msze święte o godz. 7.00, 8.30, a o godz. 18.00 uroczysta suma odpustowa. Będzie jej przewodniczyć ks. Filip Głanowski, który również wygłosi kazanie. Zapraszamy chór parafialny, panie z Koła Gospodyń Wiejskich w strojach regionalnych, górników i strażaków ze sztandarami. Będziemy modlić się w intencji budowniczych, ofiarodawców i fundatorów naszej świątyni, a także polecać Bogu intencje Mszy wotywniej ku czci św. Jana Pawła II przyjęte na ten miesiąc. Intencje na tę Mszę można jeszcze dzisiaj zamawiać w zakrystii. Spowiedź przed uroczystością odpustową będzie w poniedziałek od 17.00 do 18.00.

4. Dziękujemy za złożone dzisiaj ofiary na zakupienie opału do ogrzewania naszego kościoła i całego obiektu. Również wpłacane na konto bankowe parafii: Bank Spółdzielczy w Miedźnej, Oddział Brzeszcze: 27 8446 1016 2002 0075 5825 0001. Jak w każdy poniedziałek, listę ofiarodawców umieścimy w gablocie.

5. W przyszłą niedzielę - 25 października do pušek będziemy składać ofiary na pomoc syryjskiej rodzinie, którą objęliśmy opieką.

6. W tym tygodniu za czystość w kościele odpowiedzialni są mieszkańcy Bloków POM - 24, 36, 40, 42 oraz 30 przy Mickiewicza. Mieszkańcy tych bloków proszeni są o złożenie ofiar na sprzątanie i kwiaty w zakrystii lub wpłatę na konto parafii. Dziękujemy mieszkańcom ulic: Daszyńskiego, Drobniaka i Ofiar Oświęcimia za ofiary złożone w ubiegłym tygodniu. Zostaną wpisani na listę ofiarodawców.

Intencje mszalne

NIEDZIELA - 18 października

- 7.00 † Elżbieta i Franciszek Krysta z wnukiem Wojciechem
8.30 † Janina Dźwigaj
10.00 † Jan Jarmundowicz w 1 r. śmierci
11.30 † Kazimierz Chowaniec w 10 r. śmierci
18.00 † Sylwester Majcherczyk w 11 r. śm.

PONIEDZIAŁEK - 19 października

- 6.30 † Piotr Lacheta w 1 r. śmierci
6.30 † Rudolf Rączka w 37 r. śmierci
18.00 † Władysław Chłopczyk
18.00 † Stanisława Wiertel

WTOREK - 20 października

- 6.30 † Marian Góra
18.00 † Stanisław Szpak z teściami oraz † Marian i Józefa Jochymek

ŚRODA - 21 października

- 6.30 Dziękczynna z prośbą o błogosławieństwo Boże oraz opiekę MB dla Władysławy Drożdżik z okazji 89 urodzin
6.30 † Helena Wysopal
18.00 Za parafian
Intencje modlitewne przez wstawienictwo Matki Bożej Bolesnej; dziękczynna z prośbą o błogosławieństwo Boże i opiekę MB dla Janusza Ossowskiego z okazji 50 urodzin; † Jan Ługowski; † Janina Szaflarska; † Ryszard Telega; † Maria Wilk; † Wiesław Pysz; † Janina Jasek

CZWARTEK - 22 października [Odpust parafialny]

- 7.00 † Janina Szaflarska
8.30 † Maria i Antoni Stachura
18.00 Za parafian
Intencje modlitewne przez wstawien-

nictwo św. Jana Pawła II: dziękczynna z prośbą o błogosławieństwo Boże oraz opiekę św. JP 2 dla Krystyny z okazji 87 urodzin; dziękczynna z prośbą o błogosławieństwo Boże oraz opiekę św. JP 2 dla Ireny i Czesława Rymarczyk z okazji 60 rocznicy ślubu; o łaskę uzdrowienia dla siostry Małgosi; † Jan Wadoń; † Teresa i Andrzej Cader; † Barbara Koziół z rodzicami i teściami; † Anna Michewicz; † Ewa Harężlak; † Stefania Duda z rodzicami; † Stanisław Jawor z synami Januszem i Markiem; † Jan Chrapek; † Marian Góra; † Stanisława Kilarowicz; † Genowefa Musiał; † Justyna Faruga; † Kazimierz Majda; † Józef Kawczak; † Marian Handzlik; † Jadwiga Laszczyk; † Maria Sajdak; † Jadwiga Hałat; † Weronika Dubiel (od kl. 7a)

PIĄTEK - 23 października

- 6.30 † Helena Wysopal
18.00 † Mieczysława Brzezicka w 17 r. śm. z synem Andrzejem
18.00 † Jan Łukowicz w 2 r. śmierci

SOBOTA - 24 października

- 6.30 † Karolina i Franciszek Wajdeczko
6.30 † Helena Wysopal
18.00 † Ryszard Szczepański w 27 r. śmierci

NIEDZIELA - 25 października

- 7.00 † Henryk Apryas w 37 r. śmierci
8.30 † Marian Oleksy w 11 r. śmierci z żoną Janiną i rodzicami
10.00 † Franciszek Hatała w 3 r. śmierci
11.30 † Wiesław Jasiński w 15 r. śmierci z matką Zofią
18.00 † Stanisława i Leszek Kliś z rodzicami

Adres parafii:

32-626 Jawiszowice, ul. Prymasa Wyszyńskiego 20; tel. 794 795 794
www.materdolorosa.pl; www.facebook.com/materdolorosa.jawiszowice
Komiks: Rozalia Bajer; korekta: ks. Tomasz Łata
Redakcja: parafia@materdolorosa.pl

Konto parafii:



Bank Spółdzielczy w Miedźnej, Oddział Brzeszcze
27 8446 1016 2002 0075 5825 0001